



LANDBRUGET OG NATUREN – HVOR ER UDFORDRINGERNE OG HVOR ER MULIGHEDERNE?

Landskonsulent Heidi Buur Holbeck

KU-LIFE

D. 10. marts 2016

FORRETNINGSOMRÅDER

I SEGES har vi samlet de klogeste hoveder inden for landbruget. Vi har også fundet et knivskarpt hold af samarbejdspartnere. Og så har vi sørget for, at vejen fra kontor til jord er kort. Og effektiv.







I SEGES kan du få hjælp til ethvert tænkeligt spørgsmål inden for landbrug. Vores mange eksperter sidder klar til at gøre dig klogere på alt lige fra plante- og husdyrproduktion over miljø og økologi til økonomi og jura.

Herunder kan du se de enkelte forretningsområder og læse mere om, hvad SEGES kan hjælpe dig med. Du finder også gode eksempler på, hvordan vores arbejde virker på den anden side af skrivebordet.

 <p>Heste</p>	 <p>Kvæg</p>	 <p>Planter & Miljø</p>
 <p>Videncenter for Svineproduktion</p>	 <p>Økologi</p>	 <p>Økonomi & Virksomhedsledelse</p>

SÅDAN KAN PLANTER & MILJØ HJÆLPE DIG

Hos SEGES Planter & Miljø finder du eksperter, som følger og støtter udviklingen inden for hvert deres felt - for eksempel planteværn eller frø. Deres viden er unik, og de står klar til at rådgive din virksomhed.

 <p>Dyrkning af planter</p>	 <p>Præcisionsjordbrug</p>	Bioenergi og bioraffinering <p>Bioenergi bidrager med størstedelen af den vedvarende energi, der produceres i Danmark. Vi arbejder på at optimere alle processerne - herunder høst, transport og lagring. ... Læs mere om bioenergi</p>
Miljø <p>Planter & Miljø har en vigtig opgave i at analysere, hvordan lovforslag og nye regler påvirker landmænds produktion, miljøet og naturen. ... Sådan hjælper vi dig</p>	 <p>Forsøg og test af planter, metoder og teknik</p>	 <p>Natur</p>
 <p>Landskab</p>	 <p>It til planteproduktionen</p>	Produktionsekonomi i planteproduktionen <p>Har du brug for modelberegninger for, hvordan forskellige afgørelsescenterer vil påvirke produktionsekonomien kan du få hjælp fra Planter & Miljø. ... Læs mere om økonomi i planteproduktionen</p>
	Teknik til marken <p>Vi ved, hvordan maskinerne skal bruges og hvilke typer, der er bedst til forskellige opgaver. Derudover har vi også den nødvendige viden om love og regler for landbrugsmaskiner. ... Læs mere om teknik til marken</p>	

SEGES FORMIDLER VIDEN TIL DEN LOKALE LANDBRUGSRÅDGIVNING



Om SEGES Landbrugsinfo VSP

 SEGES

Byggeri Energi Fjerkræ Får Heste IT Jura Kvæg Ledelse Maskiner [Miljø](#) Planteavl Rådgivning Svin Tværfag

Miljø, klima og natur

Ammoniak og lugt
Grundvand
Grøn Vækst
Klima
Landmanden som vandforvalter
Miljøgodkendelse
Miljøtiltag
Mårettet regulering
Natur- og arealforvaltning
§ 3 beskyttet natur
Habitatdirektivets bilag IV arter
Natur-, kultur- og vildtpleje
Tilskudsordninger
Grønne regnskaber
Tilskud til naturpleje og naturprojekter
Vandløb, bræmmer og randzoner
Natura 2000

Du er her: Landbrugsinfo > Miljø, klima og natur > Natur- og arealforvaltning > Tilskudsordninger > Tilskud til naturpleje og naturprojekter

Tilskud til naturpleje og naturprojekter

Tilskud til pleje af græs- og naturarealer 2016 - Ansøgninger og afklaringer

- ▶ [Veiledning om tilsagn til Pleje af græs- og naturarealer 2016.01.04](#)
- ▶ [Veiledning om tilskud til pleje af græs- og naturarealer](#)
- ▶ ["Tilskud til pleje af græs- og naturarealer". Husk, at der skete flere vigtige ændringer i reglerne i 2015](#)

Tilskud til pleje af græs- og naturarealer 2015 - Ansøgninger og afklaringer

- ▶ [Veiledning om tilskud til Pleje af græs- og naturarealer 2015](#)
- ▶ [Faktaark om pleje af græs- og naturarealer 2015](#)
- ▶ [Faktaark om nedsat græsningstryk](#)
- ▶ [Veiledning om fastsættelse af græsningstryk](#)
- ▶ [Veiledning om tilsagn til miljø- og økologjordninger samt miljøvenlige jordbrugsforanstaltninger \(for tilsagn givet 1995-2014\)](#)
- ▶ [Har du fået tilsagn til Pleje af græs- og naturarealer?](#)

Naturprojekter

- ▶ [Tilskud til Natura 2000 projekter](#)
- ▶ [Information om tilskudsordningen Særlige levesteder for Bilag IV-arter](#)

Tilskud til økologisk jordbrug

- ▶ [Regler for tilskud](#)

Se også

- ▶ [Natura 2000](#)



SEGES HAR KONTAKT TIL MYNDIGHEDER

- Kommuner – f.eks. via projektsamarbejde, faglig sparring og kurser
- Naturstyrelsen – f.eks. regelafklaringer, løser konkrete projektopgaver
- NaturErhvervstyrelsen – f.eks. regelafklaringer, rådgivningskurser, indgår i arbejde omkring udvikling af nye støtteordninger og tilpasning af eksisterende



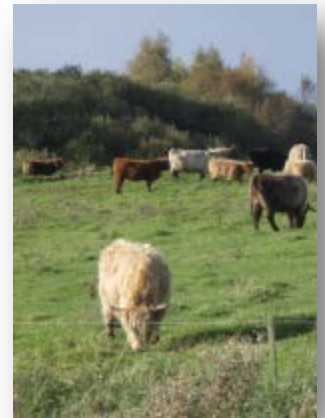
INDHOLD

- Naturgrundlaget i DK
- § 3 natur
- Konflikter mellem natur og landbrug
- Natura 2000
- Virkemidler: Tilskud til naturpleje
- HNV score
- Naturpleje – hvordan?
- Rådgivning om natur



FAKTA OM NATURPLEJEN

- Det plejekrævende areal udgør samlet set ca. 342.000 ha (beskyttet natur).
- ca. 209.000 ha er § 3-arealer uden for Natura 2000.
- ca. 133.000 ha ligger i Natura 2000-områder.



FORDELING AF NATUR I DANMARK

Naturtype	Eng	Mose	Hede	Sø	Strandeng	Overdrev	Tør natur	Samlet
Areal (ha)	109.000	102.500	85.500	70.500	48.000	34.500	380.000	450.000
Antal	53.000	58.000	17.000	145.000	6.500	23.500	158.000	303.00
Andel	2,5%	2,4%	2,0%	1,6%	1,1%	0,8%	8,4%	10,4 %
Størrelse	2,0 ha	1,8 ha	5,0 ha	0,5 ha	7,4 ha	1,5 ha	2,4 ha	1,5 ha

Kilde: Aarhus universitet



NATURAREALER



- Antallet af plejekrævende lokaliteter i Danmark er over 122.000.
- Gennemsnitstørrelsen er ca. 2,4 ha.
- 85% af de plejekrævende lokaliteter er mindre end 5 ha.
- 80% af det plejekrævende areal er i privateje.
- Indsatsen skal ske via frivillige ordninger med EU midler

Regler i samspil med naturpleje

- **Naturbeskyttelseslovens § 3**
- **Miljøgodkendelse af husdyrbrug**
- **15 års genopdyrkningsret**
- **1 års reglen ved ophør af miljøtilsagn**
- **Rydningspligt**
- **Bilag IV-arter**
- **Fredede arter**



HVAD SIGER LANDMÆNDENE?

- Vil gerne naturen
- Fokus på produktion
- Skal være praktisk muligt
- Bekymring for aflede effekter af naturpleje
- Restriktioner og kontrol
- Ændringer i regler
- Økonomi



§ 3 NATUR



- Offentlige myndigheder har pligt til at pleje egne § 3-områder
- Private har ikke pligt til pleje (men der er rydningspligt)
- § 3 natur udgør de vigtigste naturværdier
- Men også en række kulturpåvirkede arealer (primært kulturenge)

§ 3 AREALER

- § 3 registreringerne er kun vejledende
- Altid de faktiske forhold der er afgørende for og et areal er omfattet af en § 3 beskyttelse
- Lodsejerne skal altid kontakte kommunen i tvivlstilfælde
- Statens opdatering af § 3 er afsluttet
- Kommunerne skal registrere § 3 arealer i en 10 årig cyklus fremover



§ 3 SERVICEEFTERSYN

- Naturstyrelsens data er overdraget til kommunerne
- Kommunerne er myndighed og skal afgøre om de er enige med NST
- Kommunerne skal over de næste år gennemgå alle uoverensstemmelsessagerne
- Årsager til uoverensstemmelse:
 - Dispensation uden opdatering
 - Ulovlig opdyrkning
 - Forkert registrering



§3 NATUR ER IKKE ENTYDIG

- Der er dog fortsat mange grænsetilfælde
- Primært for kulturenge og overdrev
- Der mangler mere præcise retningslinjer og metode til vurdering af § 3 status
 - Hvad skal der til for at arealer er beskyttede?
 - 1 karakterplante i hjørnet af et areal?
 - Hvor høj kvalitet skal natur have for at være beskyttet?
- En § 3 udpegning kan have store konsekvenser for landbrug

NATUR SOM RESTRIKTION FOR MILJØGODKENDELSE AF HUSDYRPRODUKTION

Specifikke ammoniakreduktionskrav for miljøgodkendelse af husdyrbrug.

Naturtyper	Fastsat beskyttelsesniveau (fra det samlede, ansøgende anlæg)
Kategori 1. § 7 stk. 1, nr. 1 (ammoniakfølsomme habitatnaturtyper, § 3 heder og overdrev inden for Natura 2000)	Max. totaldeposition afhængig af antal husdyrbrug i nærheden. 0,2 - 0,7 kg N/ha/år
Kategori 2. § 7 stk. 1, nr. 2 (§ 3 heder > 10 ha, § 3 overdrev > 2,5 ha, højmoser og lobeliesøer uden for Natura 2000)	Max. totaldeposition på 1,0 kg N/ha pr. år
Kategori 3. Heder, moser og overdrev, som er beskyttet af naturbeskyttelseslovens § 3, og ammoniakfølsomme skove.	Max. merdeposition \geq 1,0 kg N/ha pr. år.

Natur som barrierer for husdyrproduktion

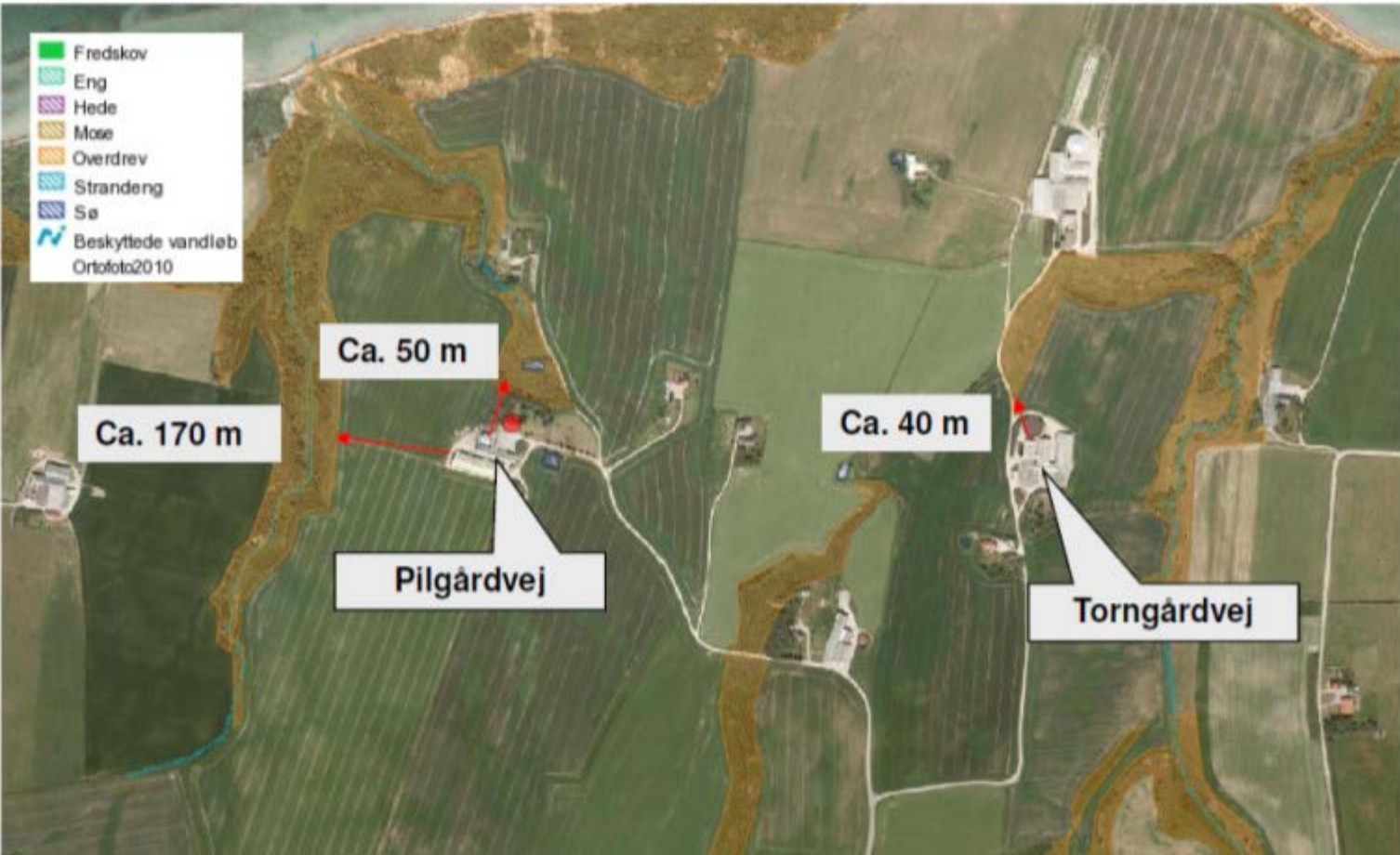
Case fra Lemvig: kategori 2 natur
Overdrev på over 2,5 ha = max. 1 kg N/ha i totaldeposition





CASE FRA LEMVIG – KATEGORI 2 NATUR

Følsomme naturområder §3



KATEGORI 1 NATUR - KORTLAGTE HABITNATURTYPER

- Habitatnaturtyperne fortolkes bredt
- Har ingen nedre størrelsesgrænse
- Har fået væsentlig retsvirkning for nærliggende husdyrbrug

Naturtyper	Fastsat beskyttelsesniveau
Kategori 1 = ammoniakfølsomme habitatnaturtyper. (§ 7 stk. 1, nr. 1, i lov om miljøgodkendelse m.v. af husdyrbrug)	Max. totaldeposition afhængig af antal husdyrbrug i nærheden: 0,2 kg N/ha/år ved > 1 husdyrbrug 0,4 kg N/ha/år ved 1 husdyrbrug 0,7 kg N/ha ved 0 husdyrbrug.

EKSEMPEL, KALKOVERDREV NÆR EJENDOM – KATEGORI 1 NATUR



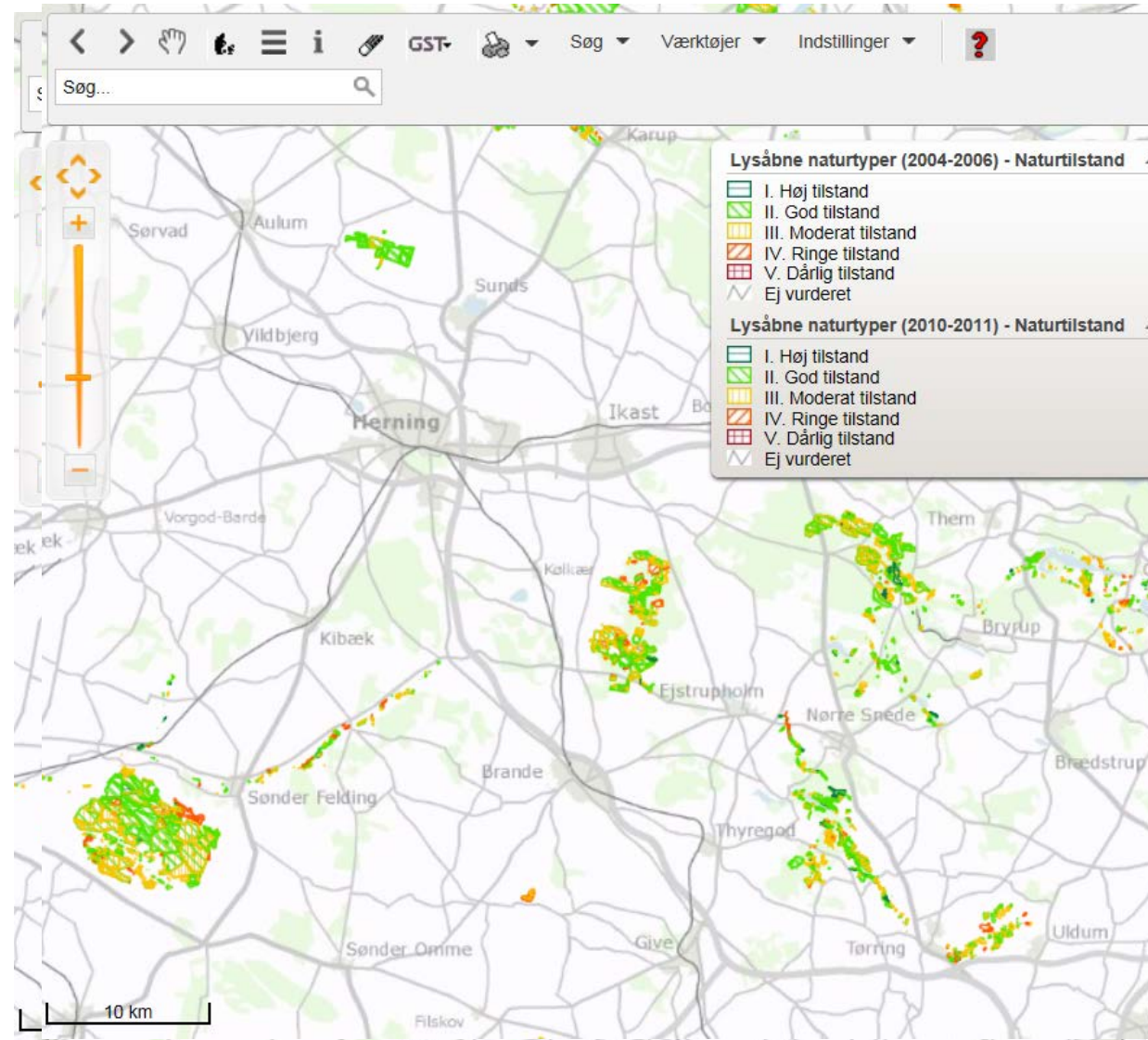
Ortofoto, Copyright COWI

- Ny-godkendt produktion søger ny udvidelse
- "Nyt kalkoverdrev" er kortlagt
- Artsfattigt og randpåvirket
- Total dep. 2,9 kg N/ha/år eksisterende
- Ansøgt 2,3 kg N/ha/år (dvs. fald ift. nudrift)
- Ansøger ejer overdrevet og sikrer plejen – giver god struktur
- Eneste kategori 1 inden for >1 km

KORTLÆGNING IGANGSÆTTES HVERT 6. ÅR - OG FORTOLKNING

Kortlagt 13.600 ha mere
habitatnatur 2010-11

- Flere naturtyper kortlagt
- Ændret fremgangsmåde
- Breder fortolkning
- Ingen direkte information til lodsejere
- ingen egentlig klageadgang
- Habitattyperne skal sammenbindes og udvides!



NATURA 2000 PROCES

Deling mellem stat og kommuner:

- Staten laver basisanalyser og Natura 2000 planer
- NaturErhvervstyrelsen udbyder tilskudsordninger
- Kommunerne skal efterfølgende lave handleplaner og sikre at den konkrete indsats sker - primært via frivillige aftaler
- Køre i 6 årige intervaller for natur og 12 årige for skov



INDHOLD I NATURA 2000-PLANERNE 2010 – 2015

DEN KONKRETE FORVALTNING

Mål:

At stoppe naturens tilbagegang i udpegede områder.

At sikre gunstig bevaringsstatus for de udpegede arter og naturtyper.

Indsats primært på eksisterende naturarealer

De 246 naturplaner indeholder følgende indsatser:

- 130.000 ha skal plejes (inkl. heder)
- 16.000 ha skal have ændret hydrologi
- 20.000 ha skov og værdifulde marinerev beskyttes

Indsatsen skal virke ved at:

- Hindre tilgroning – dvs. pleje af arealer
- Begrænse opsplitting af små naturarealer
- Forbedre vandstandsforholdene på visse naturarealer

2. GENERATION AF NATURA 2000 PLANER

- Vi venter på de endelige planer for 2016 – 2021 (skulle have været offentliggjort efteråret 2015)
- Forslag blev sendt i høring inden jul 2014. Høring frem til april 2015.
- Herefter skal der udarbejdes kommunale handleplaner

Forventede omdrejningspunkter (ikke vedtaget):

- At færdiggøre indsatsen fra de første planer,
- At fortsætte arbejdet med at sikre naturpleje
- At tage hul på en strategisk indsats for etablering af sammenhængende naturarealer
- At gøre en indsats mod invasive arter og forbedre levesteder for truede ynglefugle.



MIDLER TIL AT NÅ MÅLENE: TILSKUD VIA LANDDISTRIKTSPROGRAMMET (EU MEDFINANSIERING)

Målene skal nås via frivillige tilskudsordninger:

- Tilskud til pleje af græs- og naturarealer (5 årig)
- Projektordninger i Natura 2000
- LIFE projekter
- Kommunale initiativer



Projekter i Natura 2000-områder:

Projektordning med 100% i tilskud for 51 mio. kr. i 2015

Tilskud til forberedelse til afgræsning (6.800 ha)

- Klargøring af arealer til afgræsning, opsætning af hegn, vandforsyning og fangfolde

Tilskud til rydning af tilgroede arealer (267 ha)

- Til at rydde tilgroede arealer for træer og buske og fjerne dem
- Skal finde skånsom og billig løsning

Tilskud til Tilskud til forundersøgelser og etablering af naturlige vandstandsforhold (2.000 ha)

- Afbryde dræn eller lukke afvandingsgrøfter



NY TILSKUDSORDNING FRA 2017

Tilskud til sammenhængende arealer i Natura 2000

- Formålet med ordningen er, at binde eksisterende habitatnatur sammen
- eller at lave "buffer" om værdifulde, men isolerede habitatnaturarealer
- Der er i perioden 2017-2020 afsat i alt 55 mio. kr. til ekstensivering af landbrugsarealer (og evt. visse naturarealer)

5 ÅRIGT TILSKUD TIL PLEJE AF GRÆS- OG NATURAREALER

63 sider



Vejledning om tilskud til
Pleje af græs- og natur-
arealer 2016
NaturErhvervstyrelsen
Januar 2016

198 sider



Vejledning om direkte
arealstøtte 2016

Grundbetaling, grønne krav, ø-støtte og
støtte til unge nyetablerede landbrugere
2016

TILSKUD TIL PLEJE AF GRÆS- OG NATURAREALER

Arealer med Grundbetaling

Forpligtigelse	Tilskud
Slæt	850 kr. pr. ha
Afgræsning eller slæt	1.650 kr. pr. ha

Arealer uden Grundbetaling

Forpligtigelse	Tilskud
Slæt	1.050 kr. pr. ha
Afgræsning eller slæt	2.600 kr. pr. ha

Ved vurdering inddeles marken i områder,
som er nogenlunde ensartet

Arealet er ikke
støtteberettiget

Arealet er
støtteberettiget

Arealet er ikke
støtteberettiget

Arealet er
støtteberettiget

Arealet er ikke
støtteberettiget

**Vurdering skal ske ned på 100 m²
Inddeling af støtteberettigede og ikke
støtteberettigede arealer kan være svær!**

PLEJE AF GRÆS- OG NATURAREALER - KONTROL VED SYNLIGT AFGRÆSSET

Arealet skal d. 15. september være synligt afgræsset
31. august for tilsagn indgået før 2015

- Afgræsses i periode 1. juni – 15. september
- Dyrene behøver ikke at være på arealet hele perioden
- Arealer over 100 m² der ikke opfylder kravene skal trækkes ud af ansøgningen
- Arealer med GB:
 - Min. 50 pct. af plantedækket er tydeligt afbidt og minde end 40 cm.
- Arealer uden GB:
 - Min. 50 pct. af plantedækket er tydeligt afbidt. På hede, dog 50 pct. mellem lyngen.



Foto: Heidi Buur Holbeck

KONTROL AF NATURAREALER – FAST GRÆSNINGSTRYK

- Vælges til ekstensive arealer
- Dyrene *skal* gå på arealet i juni, juli og august
- Fra 2015 min. 1,2 SK pr. ha. Ældre tilsagn min. 1,5 SK pr. ha.
- MEN kommunen kan fastsætte et lavere græsningstryk, ud fra en faglig vurdering
- Vigtigt at give besked til NaturErhvervstyrelsen, hvis dyr flyttes



Foto: Heidi Buur Holbeck

VÆSENTLIGE ÆNDRINGER FRA 2015 - PLEJE AF GRÆS- OG NATURAREALER

1. Lempelser i sanktioneerne = Tilbagebetaling efter alvor og omfang
2. Tilskud til naturarealer uden grundbetaling er steget til 2.600 kr./ha (i 2014 2.000 kr./ha)
3. Målretning af tilskud til mest værdifulde arealer



HVILKE REGLER GÆLDER?

- Få overblik over de forskellige regler
- Se i Vejledningen

Ministeriet for Fødevarer, Landbrug og Fiskeri



Vejledning om tilsagn til miljø- og økologiordninger samt miljøvenlige jordbrugsforanstaltninger (for tilsagn givet 1995-2014)

April 2015



Bilag 2 Oversigt over forskelle mellem ordninger for Pleje af græs- og naturarealer

Listen er ikke udtømmende. Se reglerne for hver ordning under hvert kapitel.

Betingelser	Tilsagn fra 2010, 2011, 2012, 2013 og 2014 Tilsagnstype 52, 56 og 57	Tilsagn fra 2015 Tilsagnstype 66 og 67
Udfyldelse af gødningskvoteberegning	Nej	Nej
Mulighed for at tilskuds-fodre	Nej - Kun med dispensation	Nej - Tilskuds fodring i kalveskjul dog tilladt
Brug af halm til strøelse	Nej - kun med dispensation	Ja
Muligt at komme ud af tilsagn ved salg eller bortforpagtning.	Nej	Ja
Tilskud til GLM søer	Nej	Ja
Forbud mod vanding	Ja	Nej
Forbud mod aktivitet der medfører erosion	Ja	Nej
Afgræsningsmetode	Vælges mellem <ul style="list-style-type: none"> • Fast græsningstryk 1. juni til 31. august • Tæt og lavt plantedække pr. 31. august 	Vælges mellem <ul style="list-style-type: none"> • Fast græsningstryk 1. juni til 31. august <ul style="list-style-type: none"> • Kan ikke kombineres med grundbetaling • Synligt afgræsset 15. september
Krav til antal storkreature ved fast græsningstryk	1,5 sk/ha - lavere græsningstryk kan godkendes efter ansøgning	1,2 sk/ha- lavere græsningstryk kan godkendes efter ansøgning
Fast græsningstryk kan kombineres med grundbetaling	Ja - ved tilsagnstype 52 og 57	Nej
Krav til tilsagn med slæt	Slæt kan erstattes med afgræsning	Krav om minimum et slæt om året - kan suppleres, men ikke erstattes med afgræsning
Ny sanktionsmodel	Ja	Ja

REKORD STORT ANTAL ANSØGERE TIL PLEJE AF GRÆS- OG NATURAREALER I 2015

Samlet antal tilsagn i 2015 = 28.400 ha

Samlet antal afslag = 6.600 ha

Antal ansøgere

- Der var i alt ca. 3.000 ansøgere. Der blev søgt for 60 mio. kr. mere, end der er til rådighed (250 mio. kr.)

Prioriteringsgruppe 1

- Alle marker i den særlige Natura 2000 udpegning fik tilsagn = ca. 19.700 ha.

Prioriteringsgruppe 2

- Alle marker udenfor Natura 2000 med HNV-værdi 6 og derover fik tilsagn, i alt ca. 8.200 ha.
- Marker med HNV = 5 fik kun tilsagn, hvis de var større end ca. 12 ha, i alt ca. 500 ha. Afslag til ca. 4.900 ha.

Prioriteringsgruppe 3

- Gentegninger i Natura 2000 udenfor den særlige udpegning alle fik afslag, i alt ca. 1.100 ha.

Prioriteringsgruppe 4

- Arealer i vådområdeprojekter alle fik afslag, i alt 600 ha.

BEVILLINGER OG FORBRUG TIL TILSKUD PLEJE AF GRÆS- OG NATURAREALER

År	2013	2014	2015
Afsatte midler Mio. kr.	339	139	250
Tilsagn	133	116	250

År	2016	2017	2018
Afsatte midler Mio. kr.	130 (få gentegninger)	190	180

TILSKUD TIL PLEJEGRÆSORDNINGEN FRA 2015 - MÅLRETTET NATURPLEJE

- I Natura 2000 områderne
 - Kun i de særligt udpegede Natura 2000 områder
 - Der kan ikke søges tilskud til § 3 arealer i Natura 2000, hvis de ikke er udpeget som særligt udpegede områder



- Tilskudsordninger og drift af...
 - SFL - områder
 - Naturperler
 - Driftsbetingede N2000-arealer
 - Særligt udpegede N2000-arealer
 - Fuglevenlig drift
 - Yngle- og rasteområder
 - De Ydre Koge
 - N2000-arealer til rydning
 - N2000-arealer til hydrologi
 - Lavbund og Okker
 - Jordbundstyper
 - Arealer uden støttemulighed N2000 projekt

HIGH NATURE VALUE

ALLE LYSÅBNE AREALER VURDERES UD FRA 14 FORSKELLIGE PARAMETRE OG TILDELES EN SCORE FRA 0 – 13 UD FRA FØLGENDE KRITERIER

- Kystnærhed
- Lavbundsareal
- Skråning/Skrænt
- Beskyttet natur
- Nærhed til beskyttet natur
- Nærhed til småbiotop
- Ekstensiv landbrugsdrift
- Økologisk mark
- Planteindikator 1
- Planteindikator 2
- Planteindikator 3
- Forekomst af rødlistet/bilags art 1
- Forekomst af rødlistet/bilags art 2
- Forekomst af rødlistet/bilags art 2

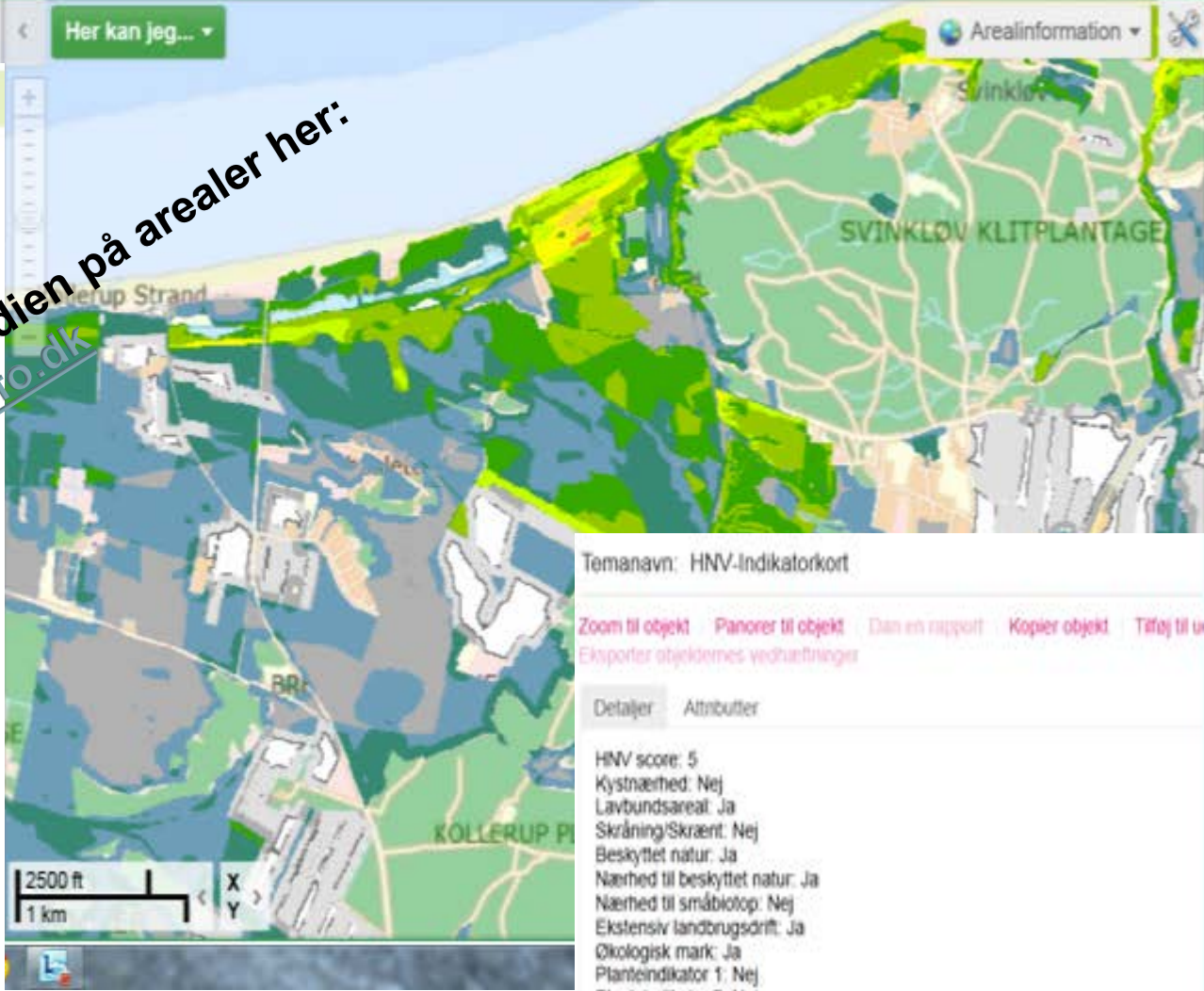


Temaer

HNV (områder med høj naturværdi)

- 0
- 1
- 2
- 3
- 4
- 5
- 6
- 7
- 8
- 9
- 10
- 11
- 12
- 13
- 14

Tjek HNV værdien på arealer her:
www.arealinfor.dk



Temnavn: HNV-Indikatorkort

Zoom til objekt Panorér til objekt Dan en rapport Kopier objekt Tilføj til udvalgte

Eksporter objekternes vedhæftninger

Detaljer Attributter

HNV score: 5
Kystnærhed: Nej
Lavbundsareal: Ja
Skråning/Skraent: Nej
Beskyttet natur: Ja
Nærhed til beskyttet natur: Ja
Nærhed til småbiotop: Nej
Ekstensiv landbrugsdrift: Ja
Økologisk mark: Ja
Planteindikator 1: Nej
Planteindikator 2: Nej
Planteindikator 3: Nej
Forekomst af rødlistet/bilags art 1: Nej
Forekomst af rødlistet/bilags art 2: Nej
Levesteder: Nej

HNV SCORE

- Der er landsdækkende udpeget 302.000 ha med HNV score på 5 og derover
- 160.000 ha er udenfor Natura 2000
- 142.000 ha er indenfor N2000

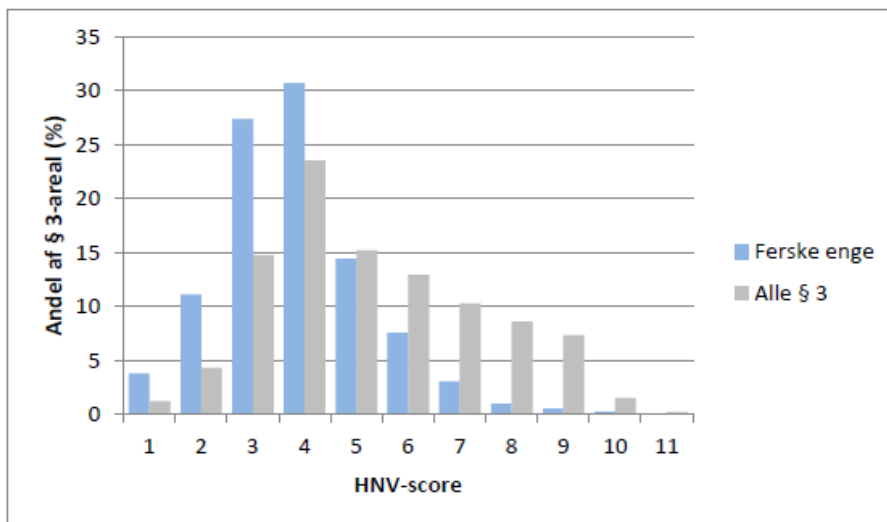


HNV	KHa 2015	KHa 2016
0	1176	1170
1	1048	1028
2	294	286
3	78	76
4	78	74
5	92	91
6	56	60
7	46	48
8	38	38
9	29	31
10	21	24
11	8	9
12	1,3	1,3
13	0,03	0,03

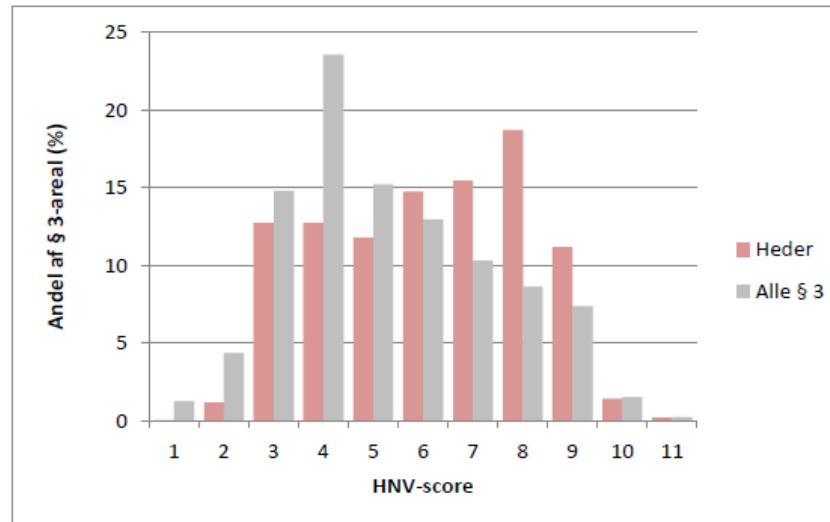
Kilde: Aarhus Universitet

HNV SCORE - AREALFORDELING

Fordeling af HNV-medianscoreværdier for alle §3 arealer og hhv. §3-eng og heder



Ca. 70 pct. af enge har en HNV score på 4 eller derunder



Ca. 70 pct. af hederne har en HNV score på 5 og derover

Kilde: Aarhus universitet

HNV SCORE



Arealfordeling for nøgle-delindikatorer:

	Area Kha 2014	Area Kha 2015	Area Kha 2016
Beskyttet natur	348	372	374
Ekstensiv drift	201	400	405
Plantetal 1	135	180	197
plantetal 2	82	120	125
plantetal 3	40	69	71
Rødliste / bilag, mindst 1 art	122	158	169
Rødliste / bilag, mindst 2 arter	0	95	105
Rødliste / bilag, mindst 4 arter	13	45	54

Den store stigning i ekstensive arealer skyldes, at der fra 2015 blev givet point til arealer, som ikke har nogen drift. Det hæver scoren for alle de § 3 arealer, som ikke er i drift, fx en del af hederne m.m.

Kilde: Aau

EKSTENSIVE DRIFTTYPER

Dyrkningskategorier anvendt som ekstensive drifttyper i indikatoren 'Ekstensiv drift'.

Afgrødekode	Arealtype
248	Permanent græs ved vandboring.
249	Udnyttet græs ved vandboring
250	Permanent græs, meget lavt udbytte
251	Permanent græs, lavt udbytte
253	Miljægræs MVJ-tilsagn (80 N)
254	Miljægræs MVJ-tilsagn (0 N)
258	Permanent græs, æ-stætte
271	Rekreative formål
276	Permanent græs og kløver uden norm
305	Permanent græs, uden udbetaling af økologi-tilskud.
308	MFO-Brak
309	Udyrket areal ved vandboring (betragtes automatisk som MFO-brak
310	Brak
312	20-årig udtagning
314	20-årig udtagning med tilsagn om skovrejsning fra NST
317	Vådømråder med udtagning
318	MVJ ej udtagning, ej landbrugsjord
319	MVJ udtagning, ej landbrugsjord
320	Braklagte randzoner
321	Miljætiltag, ej landbrugsarealer
597	Rærgræs
903	Lysåbne arealer i skov
907	Naturarealer, økologisk jordbrug
908	Naturarealer, ansøgning om miljætilsagn

PLANTEINDIKATORER

Planteindikatorer 1, 2 og 3 er baseret på beregning af en artsmiddelscore for planteregistreringer. Vær obs. på prioritering i registreringerne.

Hver planteart tildeles en score fra -1 til 7

Videnskabeligt navn	Dansk navn	Lysåben	skov
<i>Abies alba</i>	almindelig ædelgran	-1	-1
<i>Abies nordmanniana</i>	nordmannsgran	-1	-1
<i>Acer campestre</i>	navr	3	5
<i>Acer platanoides</i>	spids-løn	1	4
<i>Acer pseudoplatanus</i>	ahorn	1	1
<i>Achillea millefolium</i>	almindelig røllike	3	3
<i>Achillea millefolium</i> ssp. <i>lanulosa</i>		3	4
<i>Achillea millefolium</i> ssp. <i>millefolium</i>	Almindelig røllike, hovedunde- rart	3	3
<i>Achillea ptarmica</i>	nyse-røllike	3	3
<i>Acorus calamus</i>	kalmus	0	0
<i>Actaea spicata</i>	druemunke	5	5
<i>Adoxa moschatellina</i>	desmerurt	3	3
<i>Aegopodium podagraria</i>	skvalderkål	0	0
<i>Aesculus hippocastanum</i>	hestekastanie	0	0
<i>Aethusa cynapium</i>	hundepersille	0	0
<i>Agrimonia eupatoria</i>	almindelig agermåne	3	3
<i>Agrimonia procera</i>	vellugtende agermåne	3	3
<i>Agrostis canina</i>	hundehvene	4	4
<i>Agrostis capillaris</i>	almindelig hvene	3	3
<i>Agrostis gigantea</i>	stortoppet hvene	2	2
<i>Agrostis stolonifera</i>	krybhvene	3	3
<i>Agrostis stolonifera</i> var. <i>maritima</i>	klit-hvene	6	6

RØDLISTEDE OG BILAGS ARTER

- Der medtages arter anført på Habitatdirektivets Bilag II og Bilag IV, eller arter anført som rødlistet i kategorierne:
 - RE: Forsvundet
 - CR: Kritisk truet
 - EN: Moderat truet
 - VU: Sårbar
 - NT: Næsten truet



HNV SCORE

PRIVATE DATA OVER DYR KAN INDRAPPORTERES
TIL FUGLE OG NATUR



Forside Naturbasen Lokalteter Artslister Forum Galleri Biowide Felthåndbog Kalender Artikler Bruger Hjælp

Natur og Museum

Seneste nummer af Natur og Museum

Sponsor

Naturbasen

Fænologi | Avanceret søgning | Statistik | Indtast observationer

Naturobservationer fra hele landet

Gruppering: Rige/Klasse | Husk indstillinger:

Dato type: Observationsdato | Sprog: Dansk (Latin)

Filtrering: Vælg region | Vælg kommune | Alle arter

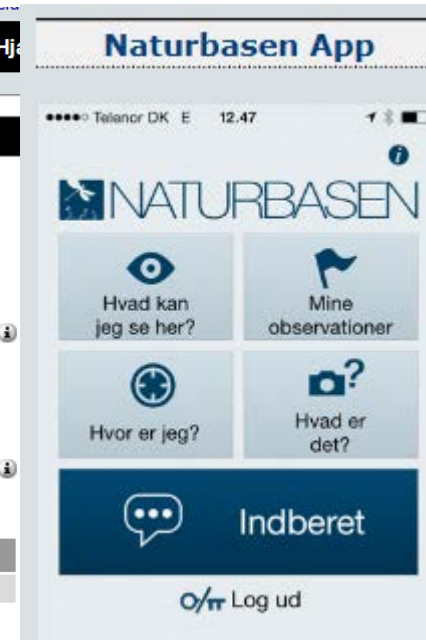
Filtrering: Vælg klasse | Vælg orden | Vælg artsgruppe

29-02-2016

Dyreriget (Animalia)

Fugle (Aves)

Artsnavn	Antal	Observeret i	Observeret af	Handlingsmenu
Andefugle (Anseriformes)				
<u>Bramgås (<i>Branta leucopsis</i>)</u>	2600 ad fou	Birkelund	Søren M. Rasmussen	[Share] [Download] [Print] [Mobile]
<u>Gravand (<i>Tadorna tadorna</i>)</u>	1 ad fou	Birkelund	Søren M. Rasmussen	[Share] [Download] [Print] [Mobile]
<u>Gråand (<i>Anas platyrhynchos</i>)</u>	22 ad fou	Birkelund	Søren M. Rasmussen	[Share] [Download] [Print] [Mobile]
	12 ad ♂♀	Lillesø, Ry	Line Aagaard	[Share] [Download] [Print] [Mobile]



BELØNNING FOR GOD NATUR

- Det nye system betyder, at det bliver en fordel at have gode naturarealer og sjældne arter
- Prioritering efter HNV gælder kun § 3 arealer uden for Natura 2000 områder
- Men giver også større usikkerhed for landmændene for om de kan få tilskud



Foto: Heidi Holbeck



REKORD STORT ANTAL ANSØGERE TIL PLEJE AF GRÆS- OG NATURAREALER I 2015

Samlet antal tilsagn i 2015 = 28.400 ha

Samlet antal afslag = 6.600 ha

Antal ansøgere

- Der var i alt ca. 3.000 ansøgere. Der blev søgt for 60 mio. kr. mere, end der er til rådighed (250 mio. kr.)

Prioriteringsgruppe 1

- Alle marker i den særlige Natura 2000 udpegning fik tilsagn = ca. 19.700 ha.

Prioriteringsgruppe 2

- Alle marker udenfor Natura 2000 med HNV-værdi 6 og derover fik tilsagn, i alt ca. 8.200 ha.
- Marker med HNV = 5 fik kun tilsagn, hvis de var større end ca. 12 ha, i alt ca. 500 ha. Afslag til ca. 4.900 ha.

Prioriteringsgruppe 3

- Gentegninger i Natura 2000 udenfor den særlige udpegning alle fik afslag, i alt ca. 1.100 ha.

Prioriteringsgruppe 4

- Arealer i vådområdeprojekter alle fik afslag, i alt 600 ha.

NATURPLEJE SOM DRIFTSGREN



STRATEGI FOR NATURPLEJE

- De mest værdifulde naturarealer er ofte ukorrente og fjerntliggende arealer
- Besværlige at pleje
- Lav tilvækst for dyrene
- Dårlig økonomi i kødtilvækst
- En væsentlig del af økonomien skal komme fra tilskud
- **Målet er naturpleje**



AMMEKØER I DANMARK

- I dag er der ca. 100.000 ammekøer i Danmark
- Gens. besætningsstørrelse er på ca. 12 ammekøer
- Hovedparten er fritidslandmænd
- Danmark er i dag ikke selvforsynende med oksekød.....



HVEM HAR SUCCES MED NATURPLEJE? - MANGE LOKALE INITIATIVER I GANG

- Engagerede landmænd
- Dem der har en god indsigt i de kvægfaglige hensyn på naturarealer
- Dem der kan optimere arbejdsgange
- Dem med robuste racer
- Dem der har et godt samarbejde med kommunen
- Dem der selv har vinterfoder
- Forbrugere efterspørger kød fra dyr der afgræsser naturarealer





Hegn

- Hegn til store heste skal normalt være 120-140 cm højt.
- Hegn til ponyer og islandske heste skal normalt være 100-120 cm højt.

Inden der bliver sat hegn op, er der en række ting, der skal tages stilling til. Det er vigtigt at beslutte, hvilken type af hegn og kvalitet, der er behov for. Desuden bør man planlægge, hvordan hegnet kan sættes op, så man er sikker på at opnå de bedst mulige arbejdsforhold til pasningen af dyrene. Det er også afgørende, hvordan der føres strøm til hegn, og nogle naturområder kan den eneste mulige spændingskilde være solcelleanlæg eller batterier.

Hvis lodsejer, dyreholder og hegnøjer ikke er den samme person, bør der laves en græsningsaftale eller en græsningsaftale, inden hegnet opsættes. Skel mellem græsningsaftaler, der er indgået mellem lodsejer og marken, helst sammen med naboen, så man kan være sikker på, at hegnene for tætt på skel.

Type af hegn

Fælles for alle typer af elhegn er, at der skal være god jordforbindelse, og at hegnet er eksternt for en afstand af ca. 200 m fra stærk strøm.

- Kvæg
 - En tråd er normalt nok til kreatur, men på naturområder opsættes 0,5 og 0,9 meters højde.
 - Minimum to tråde, hvis der er i området.
 - Minimumskrav til spænding er 10 kV.
- Heste
 - En tråd er ofte nok til heste, der opsættes normalt 2 tråde på 0,5 og 0,9 meters højde.
 - En tommelfingerregel siger, at man skal sætte midt på hestens bringe.



Førstegangspølse

Førstegangspølse er den betegnelse, man bruger, når man påbegynder pølse af arealer, der ikke har været drevet eller plejet i flere år. Med førstegangspølse ændrer man arealets tilstand. Derfor skal man have kommunens tilladelse, før man går i gang med pølse på SS3 beskyttede arealer. Kommunen kan også vejlede om, hvordan førstegangspølsen udføres bedst.



Foto: Heidi Bour Halbeck



Økonomi i naturpleje

Før man går i gang med naturpleje, er det vigtigt at have et forhold til økonomien. Her er nogle punkter, der kan være relevante:

- At der er et økonomisk grundlag for at kunne gennemføre naturens pleje.

Det er vigtigt at se på alle aspekter i naturens pleje. Dette omfatter økonomiske aspekter, som er afgørende for, om man kan gennemføre naturens pleje. Det er vigtigt at se på alle aspekter i naturens pleje. Dette omfatter økonomiske aspekter, som er afgørende for, om man kan gennemføre naturens pleje.

Det er vigtigt at se på alle aspekter i naturens pleje. Dette omfatter økonomiske aspekter, som er afgørende for, om man kan gennemføre naturens pleje.

Det er vigtigt at se på alle aspekter i naturens pleje. Dette omfatter økonomiske aspekter, som er afgørende for, om man kan gennemføre naturens pleje.

Det er vigtigt at se på alle aspekter i naturens pleje. Dette omfatter økonomiske aspekter, som er afgørende for, om man kan gennemføre naturens pleje.

Det er vigtigt at se på alle aspekter i naturens pleje. Dette omfatter økonomiske aspekter, som er afgørende for, om man kan gennemføre naturens pleje.

Det er vigtigt at se på alle aspekter i naturens pleje. Dette omfatter økonomiske aspekter, som er afgørende for, om man kan gennemføre naturens pleje.

Det er vigtigt at se på alle aspekter i naturens pleje. Dette omfatter økonomiske aspekter, som er afgørende for, om man kan gennemføre naturens pleje.

Det er vigtigt at se på alle aspekter i naturens pleje. Dette omfatter økonomiske aspekter, som er afgørende for, om man kan gennemføre naturens pleje.

Det er vigtigt at se på alle aspekter i naturens pleje. Dette omfatter økonomiske aspekter, som er afgørende for, om man kan gennemføre naturens pleje.

Det er vigtigt at se på alle aspekter i naturens pleje. Dette omfatter økonomiske aspekter, som er afgørende for, om man kan gennemføre naturens pleje.

Det er vigtigt at se på alle aspekter i naturens pleje. Dette omfatter økonomiske aspekter, som er afgørende for, om man kan gennemføre naturens pleje.



EU-støtte til naturpleje ved forpagtnings- og græsningsaftaler

Før man søger EU-støtte til et landbrugs- og naturareal, er det vigtigt at være helt sikker på, hvem der råder over arealet. Ved forpagtningsaftaler er det forpagter, der kan søge om EU-støtte, mens det i græsningsaftaler er ejeren.

Derfor er det vigtigt, at grundlaget for aftalen er klart, og at det er helt klart, hvem der har råderetten. Der er set eksempler, hvor to ansøgere har søgt støtte til det samme areal - begge i den tro, at de havde råderetten ud fra samme aftale.

Aftalens stringens starter allerede i valg af ord. Udtrykket "forpagtningsaftale" dækker aftaler, der tillægger forpagter råderetten over arealet, mens "græsningsaftale" sikrer, at det er ejeren, der råder over arealet. I forpagtningsaftaler er det således forpagter, der kan søge om EU-støtte, mens det i græsningsaftaler er ejeren.

Fotograf: Lene Højlund



Foto: Casper 2008

Find dem på www.Landbrugsinfo.dk

RÅDGIVNING OM NATUR

- Bevar eksisterende natur
- Skab ny natur i sammenhæng med eksisterende natur og med variation
- Ny natur, så det understøtter landskabet og arterne i området
- En prioriteret plan for bedriftens natur
- Mere målrettet naturrådgivning



15 ÅRS GENOPDYRKNINGSRET

- Giver mulighed for at opdyrke jorden, selvom der i mellemtiden er kommet god natur
- Må ikke være beskyttet når genopdyrkningsretten indføres
- Også muligt ved etablering af minivådområder
- Arealer med fredede arter og bilag IV arter er ikke omfattet af 15 års genopdyrkningret



FREDEDE ARTER OG BILAG IV

- De fredede arter må ikke fjernes eller beskadiges
- Der må pløjes rundt om de fredede arter
- For bilag IV arterne kan der laves nye levesteder i nærområdet (afværgeforanstaltninger)
- Arterne kan være med til at hæve arealets HNV score
- Arealerne bliver ikke omfattet af en § 3 beskyttelse alene pga. arternes tilstedeværelse



Overvældende interesse for at etablere levesteder til markfirben, birkemus og padder

Interessen for tilskudsordningen Særlige levesteder for bilag IV-arter har været overvældende. 600 ansøgere har søgt for ca. 49 millioner.

Publiceret 10. februar 2016

NaturErhvervstyrelsen har modtaget ca. 600 ansøgninger, og der er søgt for ca. 49 mio. kr. I alt er der afsat 10 mio. kr. til ordningen i 2015/2016. Vi er i gang med sagsbehandlingen, men har endnu ikke det fulde overblik over, hvilke ansøgninger, der imødekommes.



NY NATUR KAN OGSÅ MEDFØRE FLERE RESTRIKTIONER



- Bræmmekrav til beskyttelse af bilag IV arter i Husdyrgodkendelser + randzoner
- Anbefaling at etablere vandhuller mere end 300 m fra produktionsanlægget



DE GODE OG NEMME TILTAG

- Markvildtstiltag
- Hegn, remiser og småbiotoper
- Vandhuller
- Skæve hjørner og kanter





LANDBRUGET OG BIODIVERSITETEN

Fem landbrug med fokus på fem forskellige arter

BIODIVERSITET



” *Det nytter at lave en fælles målrettet indsats for at bevare og fremme enkelte arter.*



Biodiversitet betyder mangfoldigheden af levende organismer. Ordet er dannet af ordene "bio", der betyder liv, og ordet "diversitet", der betyder forskellighed. Biodiversitet opgøres typisk ud fra forskelligheden af arter, gener og økosystemer, hvoraf arterne er det mest brugte mål for biodiversitet.

For at sikre mangfoldigheden af livet, der vasker sig på de arter, der er mest udbredte og mest tilgængelige for os, udfører biodiversitetshandlinger derfor ofte som at sikre og bevare sjældne og udbredte arter.

Såvel mangfoldigheden af arter bevarer, er det også vigtige at gøre en indsats for arter, der stadig er almindelige, men som er i tilbagegang, fordi deres levevæbende er forsvundet eller forringet. Ligesom alle andre lande er Danmark forbigået af at bevare tilbagegangen i biodiversitet, dvs. sørge for, at arter ikke uddør hurtigt, og end hvad der skyldes den almindelige udvikling i naturens vilkår.

LANDBRUGET OG BIODIVERSITETEN

Den naturlige udvikling i landbrugets driftsformer har foringen eller fjernet levevæbende for mange arter, der tidligere var almindelige i det danske landsbrugslandskab. Heldigvis vil mange landmænd gerne gøre en ekstra indsats for at bevare udviklingen, så de truede arter får mere plads og flere gode levevæbende i landbruget. En indsats for de mest truede arter, hjælper også de arter, der ikke er direkte fokus på. For når forholdene forbedres for én art, der er tæt på, hjælper det også mange andre arter, der er afhængige af de samme levevæbende.

Denne gætte giver eksempler på, hvordan landmænd, med en målrettet plejeindsats og samarbejde med myndighederne, gør en aktiv indsats for biodiversiteten. Fem landmænd fortæller, hvad de gør for at sikre gode levevæbende for nogle bestemte arter. De fem landmænd har det til fælles, at de er mere opmærksomme på den indsats, der gælder naturen, og derfor accepterer det, at det giver lidt ekstra arbejde. De synes, det er sjovt, og arbejdet i naturen giver dem en pause mellem travlt hverdage.

De fem landmænd er blot eksempler blandt mange landmænd, som gør en indsats for naturen. Der er rigtig mange landmænd rundt i hele landet, der leverer flere forskellige arter. Kommuner eller Naturstyrelsen har også hjulpet med at sætte nogle projekter op for de danske biodiversiteter.

MYNDDIGHEDERNE OG BIODIVERSITETEN

Kommuner og Naturstyrelsen har til opgave at forvalte offentlige naturarealer og arbejde for at sikre sjældne og truede arter. Det indebærer ofte et samarbejde med dyrevoktere og private lodsejere. De skal være opmærksomme på, at der er nogle arter, der er vigtige for naturen, da mange lodsejere ikke er klar over, at de har nogen sjældne eller sjældne arter på deres arealer.

De fem landmænd er glade for den gode dialog, de har med kommunen eller Naturstyrelsen om, hvad de kan gøre for at forbedre levevæbende for en eller flere forskellige arter. Kommunen eller Naturstyrelsen har også hjulpet med at søge finansiering til projekter om blandt andet opsætning af hegn.

FORMÅLET MED PJECCEN

I denne pjecce forsvare de fem landmænd, dyrevoktere og de respektive personer i kommunen eller Naturstyrelsen om den særlige art, de har spillet fokus på. De fem arter er ikke vigtigere end så mange andre arter, der findes i naturen, men der kendes meget ved at være sjældne og i tilbagegang i Danmark.

Formålet med pjeccen er at vise eksempler på, at det nytter at lave en fælles målrettet indsats for at bevare og fremme enkelte arter. En indsats for naturen kan samtidig være både et sjovt, inspirerende og anderledes opgave for landmænd og være med til at skabe god dialog mellem forskellige parter.

Tak for opmærksomheden

